

Toolbox Subsidietafels

De gemeente Leidschendam-Voorburg werkt in het Sociaal Domein met subsidietafels. Partners uit het maatschappelijk veld gaan met elkaar rond de tafel om het aanbod bij een bepaald thema op elkaar af te stemmen. Deze Toolbox biedt meer informatie over deze systematiek.

Deze Toolbox bestaat uit:

- ▶ **Aan tafel voor subsidie**
Factsheet over de context en achtergrond van de systematiek
- ▶ **Oude versus nieuwe systematiek**
Vergelijking van de twee systemen
- ▶ **Q&A**
Veelgestelde vragen en de antwoorden hierop
- ▶ **Rollen en verantwoordelijkheden**
Beschrijving van de taken van de gemeenteraad en college
- ▶ **Subsidieoverzicht**
Beschrijving van welke subsidies op tafel liggen en welke andere vormen van subsidie er zijn

► Aan tafel voor subsidie

Veel inwoners van Leidschendam-Voorburg maken gebruik van zogenaamde 'algemene voorzieningen'. Dit zijn vormen van ondersteuning waar geen verwijzing vanuit de gemeente of (huis)arts voor nodig is. Denk aan schoolmaatschappelijk werk, taalcursussen voor volwassenen, schuldpreventie, activiteiten in wijkcentra, opvoedspreekuren of culturele en historische evenementen. Maatschappelijke organisaties ontvangen een subsidie van de gemeente om deze activiteiten te organiseren. Maar hoe zorgen we er nu voor dat deze activiteiten zo goed mogelijk aansluiten bij de behoefte van onze inwoners? En dat er geen overlap in het aanbod zit? Of dat er juist bepaalde activiteiten ontbreken? Daarvoor werkt de gemeente met subsidietafels. In deze toolbox leest u hier meer over.

Het begin: de initiatievraag

De doelen van de gemeente in het sociaal domein zijn vastgelegd in het Sociaal Kompas, de Cultuurvisie en de Onderwijsvisie. Om deze doelen te behalen, werkte de gemeente Leidschendam-Voorburg met 'initiatievragen'. Hierin staat beschreven wat de gemeente rond een bepaald thema wil bereiken, wat de concrete doelen zijn. Deze initiatievragen vormen de basis voor de subsidietafels. Partners uit het maatschappelijk veld gaan met elkaar bepalen welke activiteiten ze in kunnen zetten om deze doelen te bereiken.

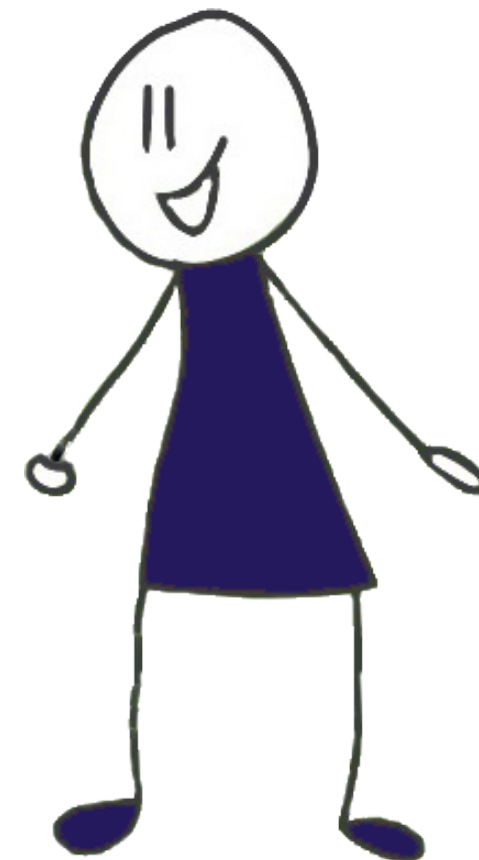
Het vervolg: aan tafel

Vijf thema's

De tafels worden georganiseerd rond vijf thema's: Opgroeien en opvoeden, Financieel zelfredzame en digi- en taalvaardige inwoners en Integratie, Basisvaardigheden en talentontwikkeling, Zelfredzame inwoners en Betrokken en Inclusief. Alle doelen uit verschillende beleidskaders zijn per thema samengevoegd in één uitvraag. De subsidiemiddelen van gemeente en Rijk worden ook gebundeld en verdeeld over de vijf thematafels. Zo krijgt iedere tafel naast inhoudelijke doelen zijn eigen subsidieplafond mee.

Activiteiten afstemmen

Organisaties die activiteiten aanbieden met het betreffende thema, gaan met elkaar in gesprek om te toetsen of hun activiteiten bijdragen aan de gestelde doelen, of er nog activiteiten missen waardoor bepaalde doelen niet behaald worden of dat er misschien juist overlap in het aanbod zit. Ze worden dus gezamenlijk verantwoordelijk voor het vraagstuk dat op tafel ligt.



Eén plan richting college

Op basis van de gesprekken maken de organisaties samen één plan voor de komende twee jaar met daarin alle activiteiten die zij willen gaan uitvoeren en de daarvoor benodigde subsidiemiddelen. In het plan adviseert de tafel het college welke activiteiten het meest bijdragen aan de doelen en dus subsidie verdienen. Het college toetst of het plan binnen de beschikbare middelen is gebleven en of het proces volgens de regels is verlopen.

Spelregels

Om alle subsidietafels op dezelfde manier te laten

verlopen, zijn er wel 'spelregels'. Hierin staat bijvoorbeeld dat een uitvoeringsplan alleen mag worden ingediend, als de meerderheid van de tafel het plan steunt. In het plan moet ook staan welke afwegingen de tafelgenoten hebben gemaakt, zowel voor de activiteiten die volgens de tafel een toegevoegde waarde hebben, als voor de activiteiten waarover de meerderheid negatief adviseert.

Andere belangrijke spelregels zijn dat als geschillen uiteindelijk niet binnen de tafel worden opgelost, de gemeente een knoop doorhakt. Ook biedt deelname aan een tafel een organisatie géén garantie voor subsidie. De meerderheid kan immers ook oordelen

Waarom subsidietafels?

In de gemeente zijn veel maatschappelijke organisaties actief. Voorheen bepaalde de gemeente welke doelen zij wilde bereiken welke activiteiten daarbij hoorden. Organisaties die deze activiteiten uit konden voeren, vroegen ieder individueel subsidie aan. Dit zorgde ervoor dat meerdere organisaties een bijdrage leverden aan dezelfde doelen, maar dat ze dit niet altijd van elkaar wisten. Hierdoor werden sommige activiteiten dubbel aangeboden, terwijl er bij andere doelen veel minder aanbod was. Er was dus soms niet voldoende samenhang. Via de subsidietafels stemmen zij hun aanbod nu op elkaar af, waardoor er minder overlap en minder ontbrekend aanbod is.

Daarnaast wil de gemeente Leidschendam-Voorburg minder bepalen en meer samenwerken. Via subsidietafels krijgen partners de ruimte om te bepalen welke activiteiten nodig zijn. De maatschappelijk partners staan immers dicht bij de inwoner en hebben allerlei expertise in huis om te bepalen wat de behoefte van inwoners is en hoe zij hierbij kunnen aansluiten.

dat de activiteiten van een tafelgenoot niet voldoende bijdragen aan de doelen. Daarnaast moeten de tafels zich ook houden aan de bepalingen in de Algemene subsidieverordening en de Nadere regels subsidieverstrekking, voor zo ver deze van toepassing zijn.

Tafelvoorzitters

De gemeente faciliteert het proces en levert bijvoorbeeld 'tafelvoorzitters'. De voorzitter is op de hoogte van de inhoud en begeleidt het proces. Daarnaast ziet de tafelvoorzitter erop toe dat gemeentebrede uitgangspunten ook aan tafel mee worden genomen. Denk aan een gebiedsgerichte aanpak, informatiegestuurd werken, continu blijven leren en waar mogelijk vrijwilligers inzetten. De tafelvoorzitter zorgt ook voor verslaglegging en stemt de voortgang af met het college. Ten slotte onderhoudt hij of zij het netwerk.

Wie zitten er aan tafel?

De gemeente wil de bestaande subsidiepartners de gelegenheid geven om hun werk binnen de gemeente voort te zetten. Daarom worden zij uitgenodigd om aan tafel plaats te nemen. De tafels kunnen zelf andere organisaties uitnodigen als zij denken dat deze organisatie een aanvulling op hun aanbod kan bieden. Nieuwe partners kunnen ook op eigen initiatief aansluiten. Zij kunnen zich aanmelden bij de gemeente, waarna er wordt gekeken of hun ideeën en activiteiten een

aanvulling zijn op wat er al is. Dit is een verandering ten opzichte van de oude subsidie strategie. Toen kregen bestaande partners als eerste de kans om een subsidieaanvraag in te dienen. Als er hierna nog geld overbleef, konden nieuwe partners een aanvraag doen. Nu gaan nieuwe partners direct met bestaande partners van start. Alle tafeldeelnemers buigen zich samen over het best passende activiteiten aanbod en de daarbij horende subsidieverdeling. De stem van iedere partner is daarbij gelijk, of deze nou groot, klein, bestaand of nieuw is. Daarnaast kunnen de gemeente en tafeldeelnemers andere organisaties als kennispartner bij het uitvoeringsplan betrekken. Denk aan inkoop- en, onderwijspartners en gemeenschappelijke regelingen. Deze kennispartners worden alleen op inhoud betrokken, zij kunnen geen aanspraak maken op subsidie.

Van droom tot plan

Mooi idee, zo'n subsidietafel. Maar hoe ziet dit proces er dan concreet uit? De gemeente Leidschendam-Voorburg heeft hiervoor een stappenplan gemaakt. Tijdens de eerste gesprekken maken de verschillende organisaties kennis met elkaar, en worden trends en ontwikkelingen, kansen en bedreigingen benoemd en onderzoeken organisaties of er overlap in hun aanbod of dat er nog activiteiten ontbreken die nodig zijn. De financiën komen ook aan bod. Wat is ervoor nodig om de activiteiten uit te kunnen voeren? Welke resultaten wil de tafel behalen,

en hoe gaan ze het effect van hun inzet monitoren?

Al het bovenstaande wordt tijdens de laatste bijeenkomsten verwerkt in een uitvoeringsplan, dat wordt voorgelegd aan het college. Als de burgemeester en wethouders akkoord zijn met het plan, dienen de betreffende organisaties hun subsidieaanvraag in.

Ten slotte: aan tafel blijven

Na het indienen van het uitvoeringsplan, nemen de verschillende organisaties geen afscheid van elkaar. Ze blijven regelmatig bij elkaar komen om de uitvoering te monitoren en de voortgang van de activiteiten met elkaar te bespreken. Dragen de activiteiten voldoende bij aan de doelen? In welke mate wordt er gebruikgemaakt van de activiteiten? Missen we misschien toch nog iets?

Niet alle subsidies op tafel

De subsidietafels worden georganiseerd rond vijf maatschappelijke thema's: Opgroeien en opvoeden, Financieel zelfredzame en digi- en taalvaardige inwoners, Basisvaardigheden en talentontwikkeling, Zelfredzame inwoners en Betrokken en Inclusief. De gemeente verstrekt ook subsidies voor activiteiten die niet onder deze thema's vallen. Dit gaat onder meer om de volgende activiteiten:

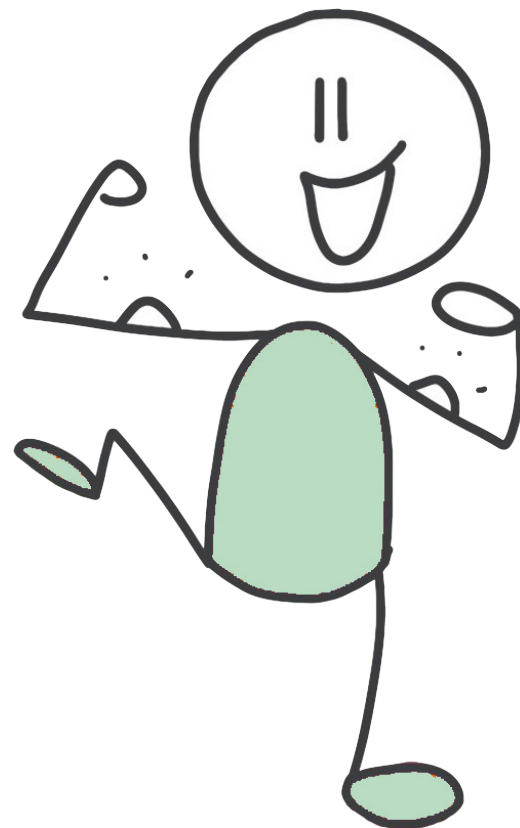
- Reddingsbrigade Vlietlanden
- Behoud van Cultuurhistorisch erfgoed
- Ondernemersfondsen
- Extra onderwijsbegeleiding voor aandachtsgroepen
- Sporten met een beperking
- Kleine maatschappelijke organisaties

- Huishoudelijke ondersteuning Hospice
- Amateurkunstorganisaties
- Participatieraad
- Duurzame ontwikkeling
- Buurtbus/buslijn 47
- Bemoezing
- POH jeugd
- Noodopvang dakloze gezinnen
- Musea, theaters en evenementen
- Burgerinitiatieven (Vlietwensen)
- Maatschappelijk verantwoord verenigen

Subsidies voor deze activiteiten kunnen op de gebruikelijke manier worden aangevraagd. Lees hierover meer op www.lv.nl/subsidies.

Op die manier kunnen de tafelgenoten op tijd bijsturen. Daarnaast kunnen er allerlei ontwikkelingen zijn waardoor een uitvoeringsplan bijgesteld moet worden, bijvoorbeeld een onverwachts grote vraag naar een bepaalde vorm van ondersteuning. De gemeente denkt mee, onder meer door lokale, regionale en landelijke trends en cijfers te signaleren. Ook wordt er alvast nagedacht over de doelstelling en

activiteiten voor de komende jaren. Op basis van de ontwikkelingen en evaluaties maken de partners een nieuw uitvoeringsplan voor de komende jaren, eventueel samen met andere belangstellende organisaties. De gemeente faciliteert de gesprekken en maakt een agenda met daarin ruimte voor verantwoording, ontwikkelingen, bijsturen en nieuwe plannen. Daarnaast is er ruimte om op specifieke onderwerpen in te gaan.



► Oude versus nieuwe systematiek

	Oud	Nieuw
Resultaatafspraken	Per organisatie afgesproken. Beperkte samenhang	Per tafel afgesproken.
Rollen	Gemeenteraad stelt kaders vast College is verantwoordelijk voor de uitvoering	Gemeenteraad stelt kaders vast College is verantwoordelijk voor de uitvoering
Financiering	Beschikbare budget wordt bepaald door de gemeenteraad (incl. evt. bezuinigingen)	Beschikbare budget wordt bepaald door de gemeenteraad (incl. evt. bezuinigingen)
Wie beslist	College bepaalt welke organisatie gefinancierd wordt	Tafel doet voorstel voor verdeelsleutel van financiering op basis van (de kwaliteit van) activiteiten. Eindresultaat van een onderlinge onderhandeling. College beslist op basis van gezamenlijk plan
Relatie	Projectbasis. Een op een relatie met de gemeente, met vanuit gemeente een wens tot samenwerking met andere partners.	Programmabasis, investeren in en faciliteren van onderlinge relaties en samenwerking, voortdurend leren en verbeteren.
Beschikking	Beschikking per organisatie	Beschikking per organisatie, maar inhoud met tafelpartners afgestemd
Eigenaarschap/ gelijkwaardigheid	Geen, alle macht bij college	Tafelpartners onderhandelen, college is scheidsrechter. Stem van grote en kleine partners, en nieuwe en oude partners telt even zwaar.
Nieuwe partners	Bestaande partners konden als eerste een aanvraag indienen. Alleen als er dan nog iets over was van het beschikbare subsidiebudget, konden nieuwkomers een aanvraag indienen.	Nieuwkomers hebben meer kans dan voorheen op meedoen aan tafel. Zij gaan direct met bestaande partners van start. Alle tafeldeelnemers buigen zich samen over het best passende activiteitsaanbod en de daarbij horende subsidieverdeling. De stem van iedere partner is daarbij gelijk, of deze nou groot, klein, bestaand of nieuw is.
Integraliteit	Partners dienden individuele plannen in om aan een bepaald resultaat bij te dragen. Er was beperkte samenhang, beperkt zicht op of alle resultaten werden gedekt	Mix van partners aan tafel, veelkleurigheid geeft meer kwaliteit. Inhoudelijke afstemming, partners maken een gezamenlijk plan, dubbelingen uit het aanbod gehaald, hiaten opgevuld. Gevolg: meer resultaten, meer samenhang.

► Q&A

Subsidietafels op thema vs integraal beleid. Hoe verhoudt zich dat tot elkaar?

Er is een mix van partners aan tafel, veelkleurigheid geeft meer kwaliteit. De partners zorgen samen voor meer inhoudelijke afstemming en maken een gezamenlijk plan waarbij dubbelingen uit het aanbod worden gehaald en hiaten worden opgevuld. Het resultaat: meer resultaten, meer samenhang.

Sommige subsidies gaan via de tafel, andere instellingen krijgen rechtstreeks subsidie. Hoe zit dat?

De subsidietafels worden georganiseerd rond vijf maatschappelijke thema's: Opgroeien en opvoeden, Financieel zelfredzame en digi- en taalvaardige inwoners, Basisvaardigheden en talentontwikkeling, Zelfredzame inwoners en Betrokken en Inclusief. De gemeente verstrekt ook subsidies voor activiteiten die niet onder deze thema's vallen. Meer hierover is te lezen onder Subsidieoverzicht in deze Toolbox.

Levert deze manier van subsidie verdelen niet heel veel werk op voor partners?

Deze manier van subsidie verstrekken vraagt inderdaad meer van de partners. Uit de evaluatie blijkt dat partners bereid zijn om deze investering te doen omdat ze er ook de effecten van zien, zoals meer samenwerking en een kwalitatief beter aanbod.

Zijn we met deze systematiek niet aan het experimenteren, ten koste van partners en resultaten?

Er is een verschil tussen experimenteren en een nieuw systeem introduceren en dat op basis van ervaringen en actualiteiten doorontwikkelen. Met deze systematiek sturen we juist op resultaten. Het belang van de inwoner staat centraal, niet het belang van de organisaties.

Wat is de timing? Kunnen de initiatievragen 2022/2023 voor het einde van dit jaar af zijn?

Het proces voor subsidietafels 2022-2023 begint met de initiatievragen, die in de tweede helft van 2020 worden geschreven. Als we dit eerder zouden doen, kunnen we niet voldoende aansluiten bij de actuele vraag en behoefte van inwoners. Van 1 januari tot 1 maart 2021 kunnen nieuwe partners zich aanmelden om bij de tafels aan te sluiten, zoals is afgesproken in de Spelregels. Vanaf 1 maart gaan de partners daadwerkelijk met elkaar om de tafel om een uitvoeringsplan te maken.

Hoe zorgt de gemeente ervoor dat als een vraag of activiteit van tafel dreigt te vallen, er toch iets in het uitvoeringsplan komt?

Het doel is niet alle activiteiten of iedereen aan tafel houden, maar te sturen op de best mogelijke combinatie van activiteiten voor de inwoners. Daar kan het college interventies op doen als de tafelpartners er niet uitkomen.

Hoe verhoudt de subsidiesystematiek zich tot bezuinigingen?

Bezuinigen is nooit een onderdeel van de subsidiesystematiek geweest. Net als bij de vorige subsidiesystematiek beslist de gemeenteraad met de kadernota jaarlijks of er meer of minder geld beschikbaar komt voor subsidies.

Krijgen nieuwe partners met deze systematiek nog wel een kans?

Nieuwe partners hebben via de subsidietafels een grotere kans op subsidie dan in de oude subsidiesystematiek. Toen kregen bestaande partners als eerste de kans om een subsidieaanvraag in te dienen. Als er hierna nog geld overbleef, konden nieuwe partners een aanvraag doen. Nu gaan nieuwe partners direct met bestaande partners van start. Alle tafeldeelnemers buigen zich samen over het best passende activiteiten aanbod en de daarbij horende subsidieverdeling. De stem van iedere partner is daarbij gelijk, of deze nou groot, klein, bestaand of nieuws is.

Als het uitvoeringsplan van 2020 wordt verlengd, is er dan wel (financiële) ruimte voor nieuwe partners?

Dit is een valide punt. Uitgangspunt in de systematiek is het inhoudelijke gesprek tussen zowel oude als nieuwe partners. Dit jaar is door de keuze het uitvoeringsplan in principe door te zetten, dat inhoudelijke gesprek beperkter. Dit vraagt dit jaar om extra alertheid van de tafelvoorzitter en inhoudelijk deskundige.

Moeten we vaste partners geen structurele subsidie geven en de tafels alleen inrichten voor nieuwe/eenmalige activiteiten?

De gemeente subsidieert activiteiten, géén partners. Aan tafel wordt er steeds gekeken wie de activiteit het beste uit kan voeren. Ook is de tafel voor een continue afstemming van het aanbod gebaat bij lange termijn partnerschappen. Een reden om ook geormerkte budgetten op de subsidietafel te houden is om het inhoudelijk gesprek te kunnen blijven voeren over effectiviteit en relevantie van die activiteiten en om samenhang mogelijk te maken. Ook hebben dergelijke gesprekken al geleid tot kostenbesparing, omdat er samenwerking mogelijk bleek op exploitatiekosten.

Maatschappelijke organisatie hebben ook een eigen belang, namelijk de eigen broek ophouden. Hoe realistisch is het om te denken dat zij ruimte gaan maken voor nieuwe partners?

Mede om partners toch wat zekerheid en continuïteit te bieden, is besloten om uitvoeringsplannen voor twee jaar in plaats van voor één jaar te maken. Daarnaast zijn subsidies niet bedoeld om organisaties draaiende te houden, maar om het best passende aanbod voor de inwoner te realiseren. Het is een onderhandeling, waarbij de gemeente zorgdraagt voor de focus op de inwoner en de kwaliteit van de activiteiten (het algemeen belang). Het college heeft het laatste woord. Veel organisaties zien ook steeds meer de nut en noodzaak in om samen te werken en nemen daar steeds vaker zelf initiatieven toe.

Zou er geen geormerkt budget moeten komen voor nieuwe partners?

Nee, want het systeem gaat er vanuit dat partners, nieuw of oud, niet automatisch recht hebben op financiering. Financiering hangt af van de kwaliteit van de activiteiten en de mate waarin dit aansluit bij de vraag en behoefte van inwoners. Nieuwe partners en oude partners hebben een stem die even zwaar weegt.

Grote en kleine partijen aan één tafel, hoe krijg je dan een gelijk speelveld?

Hoe wordt samenwerking tussen bestaande en nieuwe partners gestimuleerd? Iedere partij aan tafel heeft een gelijke stem, ongeacht de grootte van die partij. Om de gesprekken te begeleiden, heeft de gemeente een tafelvoorzitter aangesteld. Dit is een medewerker van de gemeente, die er onder meer voor zorgt dat iedereen eerlijk aan bod komt en dat alle aangedragen activiteiten op kwaliteit en relevantie voor de behoefte van inwoners worden beoordeeld.

Een andere taak van de tafelvoorzitters is het alert zijn op hiaten waar nieuwe partners op kunnen aansluiten.

Hoe zit het met kleine burgerinitiatieven?

Burgerinitiatieven kunnen bij Vlietwensen financiële ondersteuning aanvragen. Als deze initiatieven enige professionaliteit bereiken, kunnen zij bij een tafel aansluiten. Op basis van hun eerder bereikte resultaten zijn zij een gelijkwaardig gesprekspartner. De tafelvoorzitter

zorgt ervoor dat iedereen eerlijk aan bod komt en dat alle aangedragen activiteiten op kwaliteit en relevantie voor de behoefte van inwoners worden beoordeeld.

Welke invloed heeft de raad om de doelen scherper te stellen?

De Raad is van harte uitgenodigd om deel te nemen aan de herijkingsessies van het Sociaal Kompas zoals toegelicht in de raadsbrief

Hoe kan de raad zicht krijgen op effecten en resultaten?

In de loop van 2020 en 2021 zal er aandacht geschonken worden aan de verdere invulling van het monitorings- en evaluatiesysteem. De gemeenteraad is van harte uitgenodigd om deel te nemen aan de bespreking van de kaders hiervoor. Zij kan hier een uitnodiging voor tegemoet zien.

Hoe verhoudt het nieuwe Sociaal Kompas zich tot de initiatiefvragen 2022/2023? Qua inhoud en timing?

Het Sociaal Kompas levert de inhoudelijke kaders, op een hoog abstractieniveau. De initiatiefvragen zijn een concretisering daarvan.

► Rollen en verantwoordelijkheden

Integraal werken vanuit Sociaal Kompas

De maatschappelijke opgaves waar wij met elkaar voor staan, worden ingegeven door wettelijke taken, maar ook door prioriteiten van de gemeenteraad en het college. Werken vanuit maatschappelijke opgaves is dus een integrale manier van kijken en werken, waarbij de inwoner en zijn of haar situatie centraal staat. De visie op het sociaal domein, de daarbij behorende opgaves en de daaruit volgende beleidskeuzes zijn in onze gemeente vastgelegd in het Sociaal Kompas. Dit Sociaal Kompas is ook de basis voor de indeling van de subsidietafels. Het Sociaal Kompas loopt tot eind 2020, wat betekent dat deze voor 2021 herijkt moet worden.

Integraal werken is een uitgangspunt van het Sociaal Kompas, en daarmee ook aan tafel. Het werk is niet in 1 tafel te organiseren. Integraliteit tussen de tafels lossen we op 2 manieren op:

- Afstemming over de thema's door de bij de tafels betrokken ambtenaren
- Partners die aan meerdere tafels zitten kunnen de ontwikkelingen van de andere tafels delen en kunnen overlap of synergie signaleren.

Besluitvorming en verantwoordelijkheid

Besluitvorming over wat er moet gebeuren, de

maatschappelijke opgaves, met bijbehorende beleidsdoelen en financiële kaders, is een verantwoordelijkheid van de Raad. De visie op de maatschappelijke opgaven wordt besproken bij de herijking van het Sociaal Kompas, waar de Raad op uitnodiging in een werkgroep mee aan de slag gaat.

De uitgangspunten van de financiële kaders, de mate van investering op deze doelen, worden jaarlijks vastgesteld bij de behandeling van de Kadernota. Het bepalen of de gewenste voortgang op de maatschappelijke opgaves wordt bereikt, valt ook onder de verantwoordelijkheid van de Raad.

Het college heeft ook een rol in het bepalen van het wat, binnen de door de raad gestelde kaders, maar vooral de verantwoordelijkheid dat het gebeurt. Het college stuurt op inhoud en op het bereiken van de maatschappelijke resultaten. Ofwel, het college moet ervoor zorgen dat de vooraf bepaalde resultaten behaald worden, of bijsturen wanneer dit niet gebeurt.

De subsidietafels zijn een manier van subsidie verstrekken waarbij de gemeente aangeeft wat zij bereikt wil zien, maar waarbij de partners zelf overeenstemming bereiken over het hoe. Over de activiteiten en de gewenste output, de daadwerkelijk uitvoering, wordt besloten door de maatschappelijke

partners aan de verschillende subsidietafels. Deze afspraken worden vastgelegd in de uitvoeringsplannen per tafel.

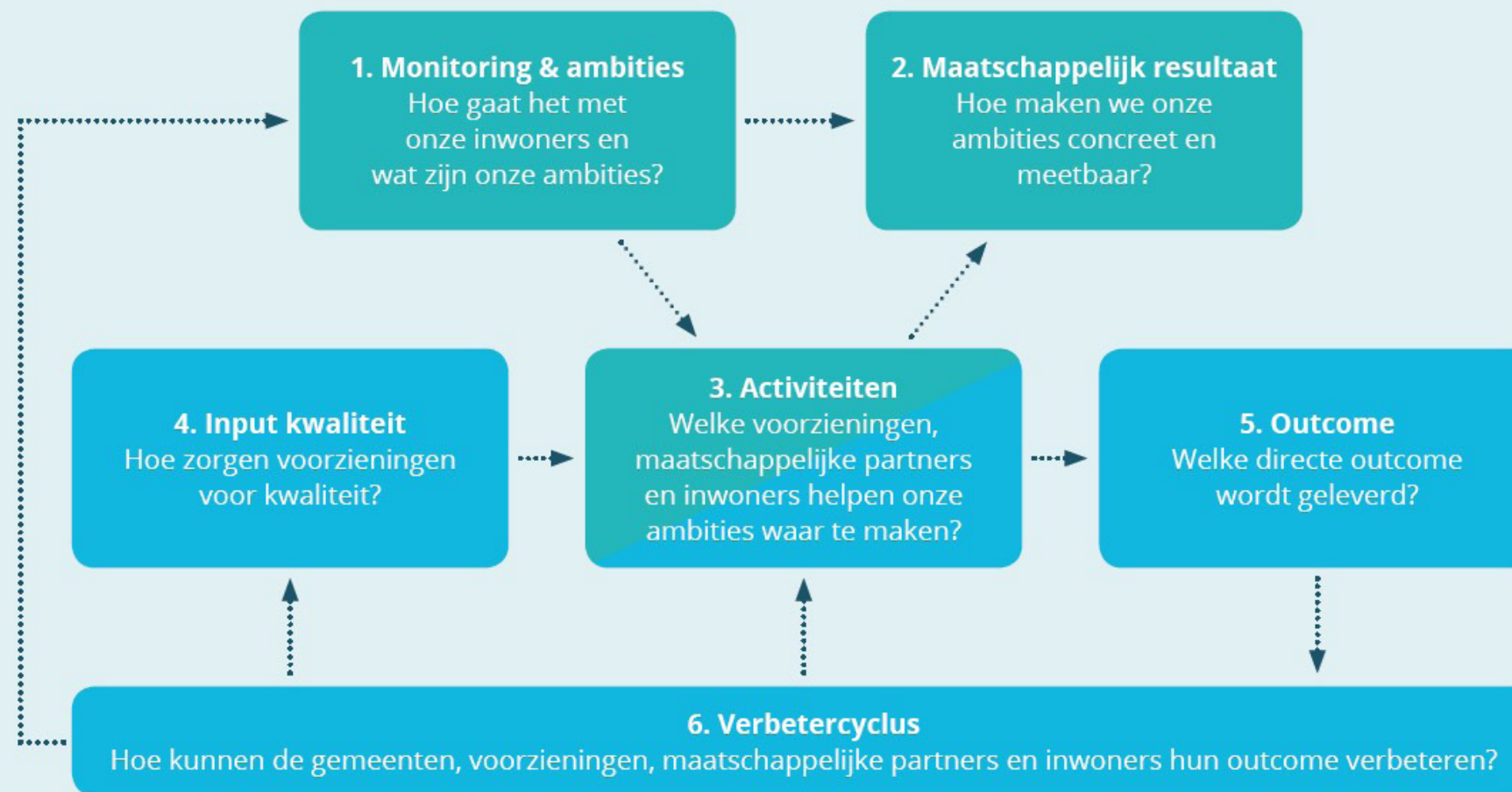
In onderstaande tabel van Movisie wordt inzichtelijk

gemaakt wat de rolverdeling is.

Gemeenteraad (kaders) en College (realisatie) zijn samen verantwoordelijk voor 1, 2 en 6, maatschappelijke partners voeren 3, 4, 5 uit. Aan de subsidietafels wordt over 3, 4, 5 gediscussieerd en onderhandeld.



Kwaliteitskompas - Zicht en grip op het sociaal domein



Bron: www.movisie.nl

► Subsidieoverzicht

Welke subsidies liggen er op tafel

Op tafel liggen subsidies die bijdragen aan maatschappelijke doelen van het Sociaal Kompas, de Cultuurvisie en de Onderwijsvisie. Het gaat om subsidie voor activiteiten, geen subsidie voor specifieke organisaties. Er wordt dus gekeken naar wie de activiteit het beste kan uitvoeren. Daarbij kijkt de tafel onder meer naar kwaliteit, bereik en kosten. De activiteiten zijn passend bij de doelstellingen die via de initiatiefvraag op tafel liggen.

Budget per tafel

Het budget hiervoor is destijds door de raad bepaald. De subsidietafels zijn geen gevolg van bezuinigingen. Onafhankelijk van de systematiek had de raad al besproken incidentele subsidies niet meer beschikbaar te stellen. Deze waren bedoeld voor tijdelijke innovatie tot en met 2019. Het gevolg van het niet beschikbaar stellen van de incidentele bedragen heeft met zich meegebracht dat vele partners aan de subsidietafel nu in totaal minder middelen vanuit de gemeenten beschikbaar zien en ontvangen. Met het invoeren van de nieuwe systematiek wilde de Raad meer helderheid geven over het beschikbare budget door meer dan voorheen te labelen aan doelen per tafel. Het college heeft de wensen van de Raad meegenomen bij het toekennen van het budget per tafel.

(On)Geormerkte budgetten

Op tafel liggen twee soorten bedragen; een geormerkt bedrag voor specifieke activiteiten (zoals bijvoorbeeld de wettelijke taken van het Bibliotheekwezen en het budget voor Maatschappelijke Diensttijd) en niet-geormerkte bedragen. Alle activiteiten van niet-geormerkte bedragen kunnen in principe door alle partijen worden uitgevoerd. Door de geormerkte bedragen wel op tafel wel op tafel te laten liggen, vindt er afstemming plaats over activiteiten en resultaten. Ook wordt er zo bijgedragen aan de integraliteit. Er zijn daarnaast al voorbeelden van kostenbesparing doordat organisaties gebruik maken van elkaars faciliteiten (bijv Woej en Sport en Welzijn) die niet mogelijk zouden zijn geweest als geormerkte budgetten van tafel waren gehaald.

Welke subsidies liggen niet op tafel

Culturele instellingen

Bij het vaststellen van de nieuwe subsidiesystematiek is door de raad de keuze gemaakt de culturele instellingen niet aan een subsidietafel te laten deelnemen. Met dit besluit is de voorgestelde subsidietafel Levendige Leefomgeving komen te vervallen. Culturele instellingen worden dan ook los de tafels gesubsidieerd.

Waarderingssubsidie

In het oude subsidiestelsel werd een onderscheid gemaakt tussen waarderingssubsidies en budgetsubsidies op basis van activiteiten. Met het vaststellen van de nieuwe systematiek is de keuze gemaakt de waarderingssubsidies niet mee te nemen naar de tafels. Dit omdat het vaak kleine budgetten betreft die lastig aan specifieke activiteiten (dus maatschappelijke opgaven) toe te kennen zijn, maar het om organisaties gaat die de gemeente wel belangrijk vindt om te ondersteunen. Denk hierbij aan de Zonnebloem, Slachtofferhulp, hospice.

Maatschappelijk Verantwoord Verenigen

Kleine eenmalige subsidies voor verenigingen die in hun plan aangeven hoe ze verbinding leggen met de buurt, andere instellingen, scholen en of andere verbindende initiatieven voor de vereniging. Vaak een vast bedrag per activiteit of per ronde om samenwerking en verbinding te stimuleren.

Vlietwensen

Dit betreft financiële bijdrages voor bewonersinitiatieven die bijdragen aan de leefbaarheid of samenhang in een straat, buurt of gebied. De gemeente stelt hiervoor jaarlijks een bedrag beschikbaar. Inwoners kunnen rechtstreeks bij Vlietwensen een aanvraag indienen voor financiële ondersteuning van hun initiatief. Een commissie van Vlietwensen, bestaande uit vrijwilligers, kijkt vervolgens of de aanvraag aan de voorwaarden voldoet en of de financiële ondersteuning wordt toegekend. Dit gaat voornamelijk over incidentele activiteiten. Het totaalbudget van Vlietwensen ligt dan ook niet op een subsidietafel.